

# 総代会機能について

## 総代会制度とは

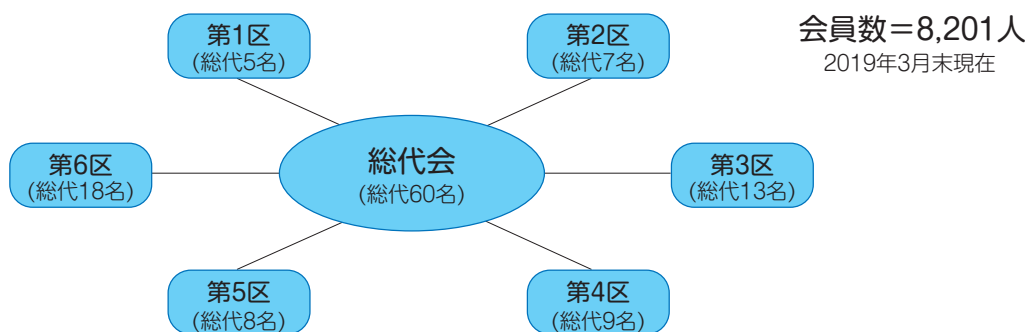
信用金庫は、会員同士の「相互信頼」と「互恵」の精神を基本理念に、会員一人ひとりの意見を最大の価値とする協同組織金融機関です。したがって、会員は出資口数に関係なく、一人一票の議決権を持ち、総会を通じて当金庫の経営に参加することとなります。しかし、当金庫では会員数が大変多く、総会の開催は難しいことから、会員の総意を適正に反映し、充実した審議を確保するため、総会に代えて総代会制度を採用しています。

この総代会は、決算、定款の変更、理事・監事の選任等の重要事項を決議する最高意思決定機関です。したがって、総代会は、総会と同様に、会員一人ひとりの意見が当金庫の経営に反映されるよう、総代構成のバランス等に配慮し、選任区域ごとに総代候補者を選考する選考委員会を設け、会員の中から適正な手続きにより選任された総代により運営されています。

また、当金庫では、総代会に限定することなく、日常の事業活動を通じて、総代や会員の皆様とのコミュニケーションを大切に、さまざまな経営改善に取り組んでいます。

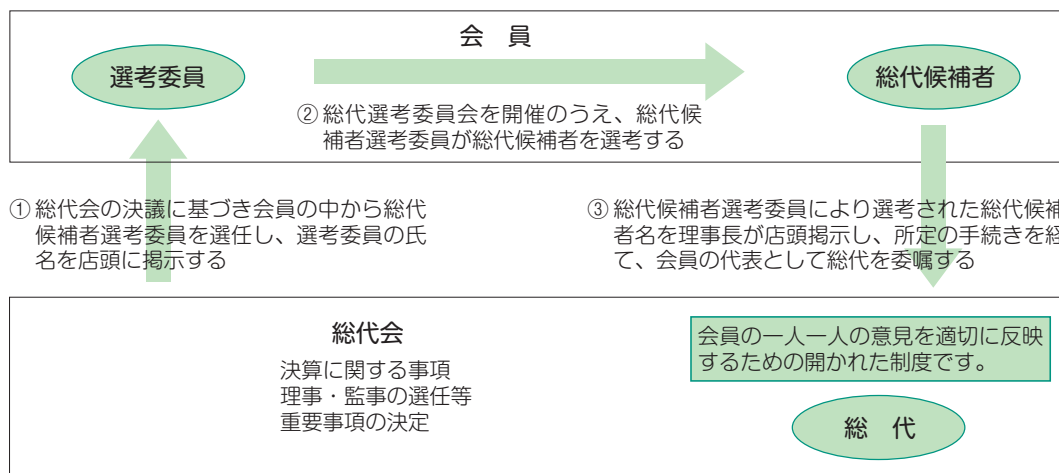
## 総代会の仕組み

総代会は、会員一人ひとりの意見を適正に反映するための開かれた制度です。



当金庫の地区を6区の選任区域に分け、総代の定数は会員数に応じて各選任区域ごとに定めています。

## 総代とその選任方法



### (1) 総代の任期・定数

- ◆ 総代の任期は2年です。
- ◆ 総代の定数は、60人以上80人以下で、会員数に応じて各選任区域ごとに定められています。なお、2019年3月末現在の会員数は8,201人です。

### (2) 総代の選任方法

総代は、会員の代表として、会員の総意を当金庫の経営に反映する重要な役目を担っております。そこで、総代の選考は、総代候補者選考基準(注)に基づき、次の3つの手続きを経て選任されます。

- ① 総代会の決議により、会員の中から総代候補者選考委員を選任する。
- ② 選考委員会を開催のうえ、その総代候補者選考委員が総代候補者を選任する。
- ③ 上記②により選考された総代候補者を会員が信任する。(異議があれば申し立てる)

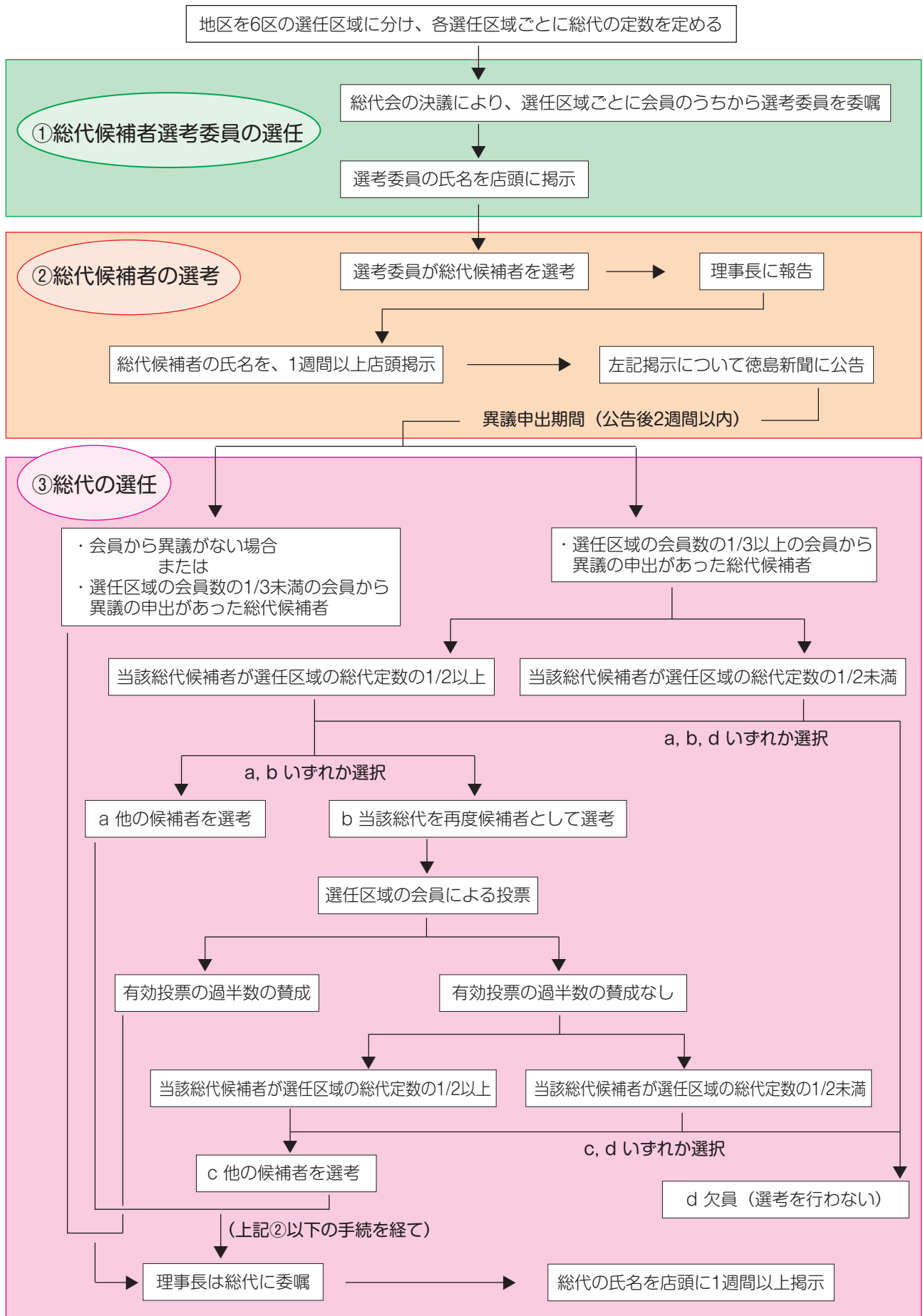
(注) 総代候補者選考基準

- (資格要件) ① 当金庫の会員であること。
- (適格要件) ① 総代としてふさわしい見識を有している者。  
② 良識を持って正しい判断ができる者。  
③ 人格にすぐれ、金庫の理念・使命を十分理解している者。

※なお、総代会の運営に関するご意見やご要望につきましては、お近くの営業店までお寄せください。

# 総代会機能について

## ■ 総代が選任されるまでの手続きについて



業務運営

# 総代会機能について

## 直近の総代会

2019年6月14日、第71期通常総代会を開催し、次のとおり報告ならびに承認決議いたしました。

(報告事項)

第71期(2018年度)業務報告、貸借対照表、損益計算書の内容の報告の件  
監事監査結果報告の件

(決議事項)

1. 第71期(2018年度)剰余金処分案承認の件
  2. 会員法定脱退の件
  3. 定款変更の件
  4. 理事選任の件
  5. 監事選任の件
- (その他の事項)
1. 退任役員に対する退任慰労金贈呈の件

## 総代会風景



## 総代の氏名等

選任区域	氏名 (敬称略、50音順)
第1区 富岡町	阿井慶太 (3) 柴山郁子 (7) 山本史夫 (3)
	小牧恵子 (7) 新居正司 (6)
第2区 領家町、出来町、向原町、原ヶ崎町 黒津地町、福村町、豊益町、辰巳町 学原町、日開野町、七見町、住吉町 西路見町、畷町	伊藤次男 (12) 表原かほる (6) 宮本雅司 (8)
	岩浅睦生 (3) 四宮正美 (8)
	大津守寛 (3) 福島孝幸 (9)
第3区 見能林町、中林町、津乃峰町 大瀧町、才見町	青木孝憲 (7) 尾崎正博 (6) 益田久 (3)
	井利元京子 (6) 田中勇一 (7) 横手昭明 (7)
	岡和海 (7) 坪光良直 (7) 渡辺悦子 (7)
	岡下善秀 (9) 林明典 (2)
第4区 橘町、福井町、桑野地区 新野町、椿町、椿泊町 伊島町、海部郡	乾笑子 (7) 島村敏明 (3) 土佐野康生 (9)
	木本裕之 (11) 新野哲朗 (12) 中川勝睦 (14)
	坂田敏郎 (3) 谷毅五朗 (10) 西内三千年 (9)
第5区 横見町、柳島町、宝田町 長生町、上中町、大野地区 加茂谷地区	賀上尊夫 (10) 立田篤實 (8) 萩野敏則 (10)
	笠原敏男 (7) 田中明典 (10) 林初音 (7)
	川田貴代 (7) 棚瀧克彦 (8)
第6区 羽ノ浦町、那賀川町 小松島市、徳島市、鳴門市 那賀郡、勝浦郡、名東郡 名西郡石井町 板野郡 (但し上板町を除く) 一円	赤松正則 (7) 泰地孝志 (2) 中野英明 (8)
	岩佐宗幸 (3) 高橋忠誠 (9) 西野洋一 (6)
	梅田正弘 (9) 中田孝夫 (10) 福住敏一 (8)
	川田隆夫 (2) 中田重利 (8) 堀淵昌弘 (10)
	佐々田一雄 (11) 中西実千代 (6) 松山光男 (13)
	鈴木琢也 (3) 中野聡一郎 (15) 米澤正 (1)

(氏名の後ろの数字は総代の就任回数です。)

## 総代の属性等別構成比

●職業別 (単位: %)

職業	構成比
法人・法人代表者	48.3
個人事業主	20.0
個人	31.6

●年代別 (単位: %)

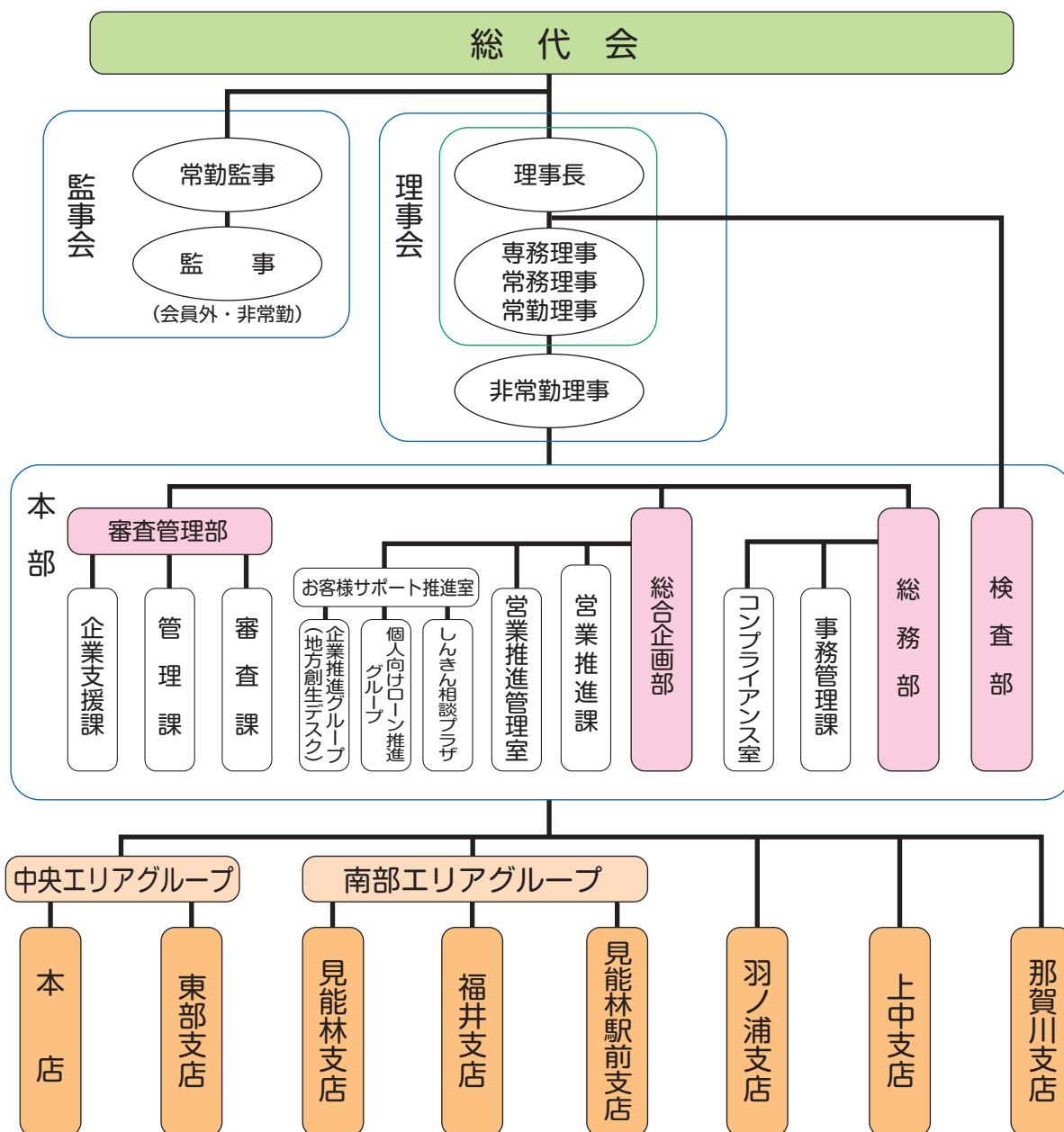
年代	構成比
30代	1.6
40代	10.0
50代	16.6
60代	38.3
70代	33.3

(注)業種別の構成比は法人・法人代表者および個人事業主に限ります。

●業種別 (単位: %)

業種	構成比
製造業	26.8
農業・林業	12.2
漁業	2.4
建設業	12.2
運輸業・郵便業	7.3
卸売業	2.4
小売業	9.7
不動産業	4.8
学術研究・専門・技術サービス業	2.4
宿泊業	2.4
飲食業	7.3
医療・福祉	4.8
その他のサービス	4.8

■組織図



業務運営

■役員一覧

(2019年6月末現在)

理事長	佐竹義治	常勤監事	榊原和弘
専務理事	片桐智	員外監事	庄野利雄
常務理事	稲飯聡		
常務理事	尾崎正典		
常勤理事	篠原浩之		
理事※	岡下清一郎		
理事※	平野惣吉		
理事※	萩野敏則		



水田 (中林町)

※…信用金庫業界の「総代会の機能向上策等に関する業界申し合わせ」に基づく職員外理事